

Lorsque l'entraide, la collaboration et la solidarité
s'allient pour lutter contre la pauvreté

Lancement du COLLABORATHON VIRTUEL

Démarche d'élaboration collective
du Plan d'action local pour
la solidarité et l'inclusion sociale
(PAL-SIS)

10 septembre 2020

Ville de
Gatineau



Objectifs de la rencontre de lancement

- Présenter le contexte et la démarche d'élaboration du Plan d'action local pour la solidarité et l'inclusion sociale (PAL-SIS)
- Présenter les thématiques qui seront abordées lors des ateliers virtuels
- Mobiliser et susciter la participation des organismes œuvrant en lutte à la pauvreté aux ateliers thématiques virtuels
- Répondre aux interrogations des participants, quant à la démarche et au processus de sélection des initiatives sociales qui seront intégrées au PAL-SIS



Déroulement de la rencontre

- Mot de bienvenue de la présidente de la CGVS *Mme Renée Amyot*
- Présentation des objectifs et du déroulement de la rencontre *Annie-Pier Caron Daviault*
- Lutter contre la pauvreté à Gatineau *Nathalie St-Amour , UQO*
- Présentation de la démarche d'élaboration du PAL-SIS :
le Collaborathon virtuel *Julie Sénéchal*
- Période de questions et commentaires *Annie-Pier Caron Daviault*
- Mot de la fin *Geneviève D'Amours*



Lutter contre la pauvreté à Gatineau

Nathalie St-Amour, UQO



Démarche d'élaboration du PAL-SIS

Collaborathon virtuel



Mise en contexte

PAGIÉPS

Loi visant à lutter contre la pauvreté et l'exclusion sociale

La loi oblige le gouvernement à mettre en place un plan d'action

Pour réaliser le plan d'action, le gouvernement instaure
le Fonds québécois d'initiatives sociales (FQIS)

2017-2023 :

Le plan d'action pour l'inclusion économique
et la participation sociale (PAGIÉPS)

43 actions

Action 11 :

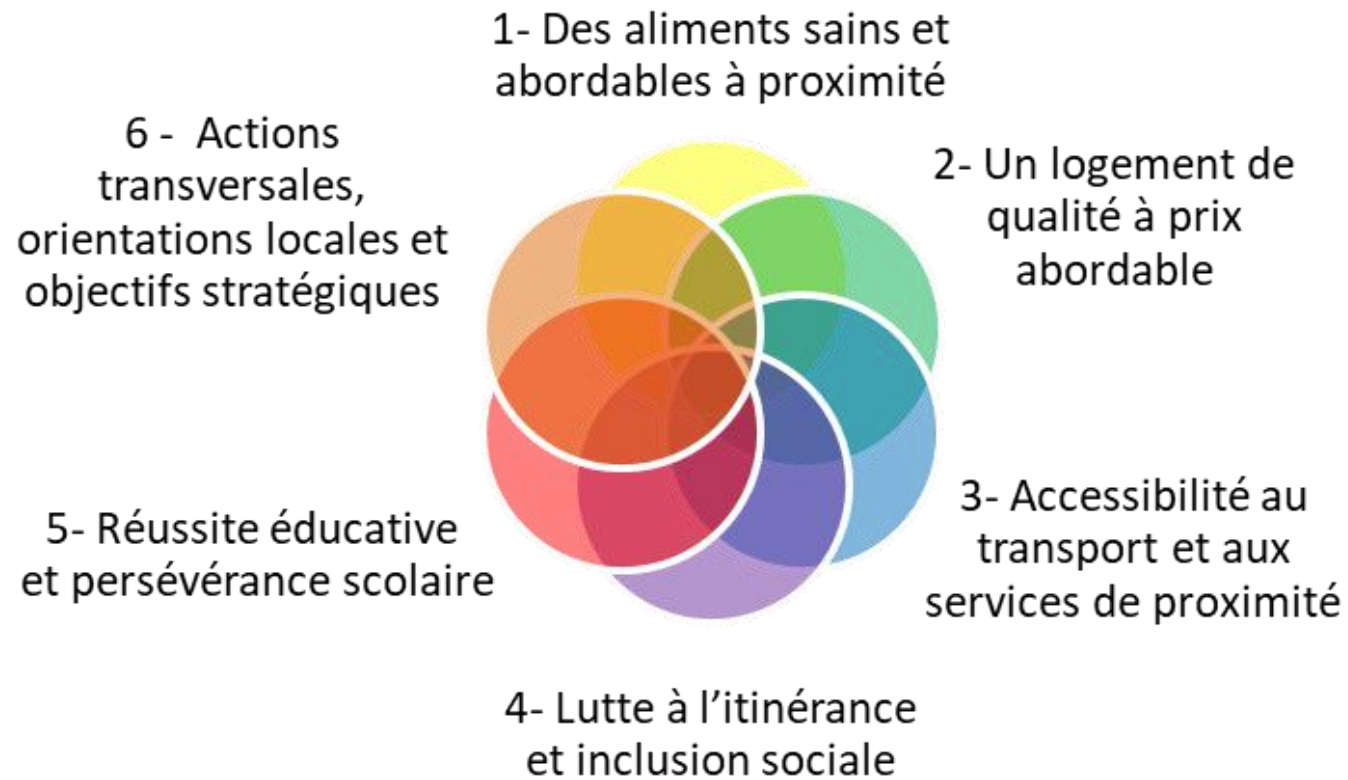
Signature d'alliances*
pour le développement
de plans d'action locaux

*Entente entre le ministère
et la Conférence des préfets de l'Outaouais (CPO),
dont la Ville de Gatineau est membre

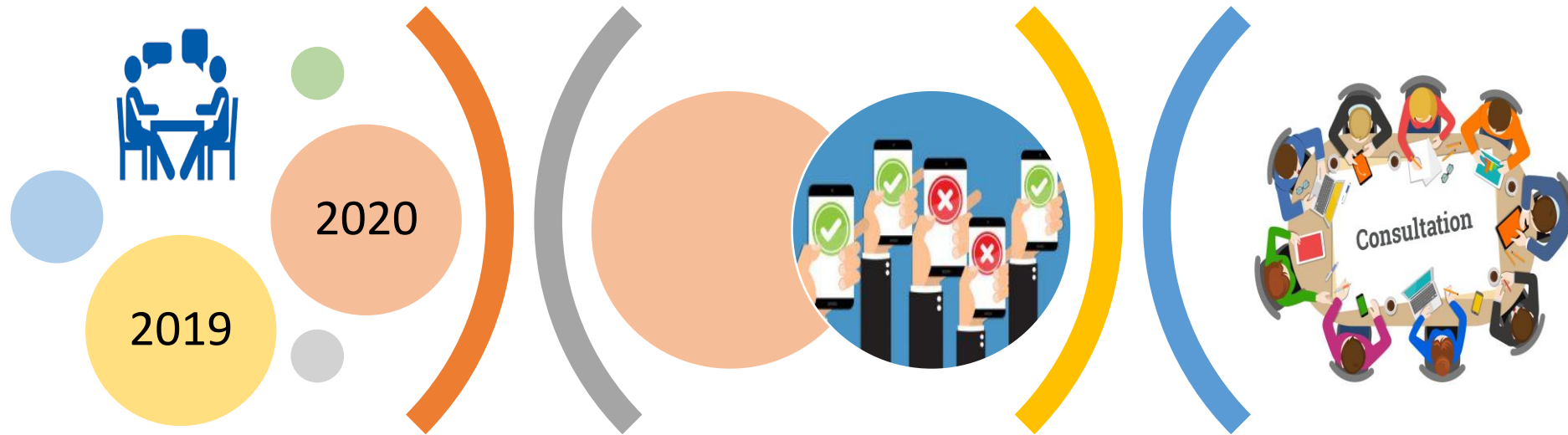


Priorités d'intervention

La réflexion collective s'effectuera en fonction de 6 thématiques liées aux enjeux régionaux



Consultation et mobilisation en trois étapes



Rencontres ciblées +
Comité d'élaboration du PAL-SIS

Consultation régionale
en ligne

Collaborathon



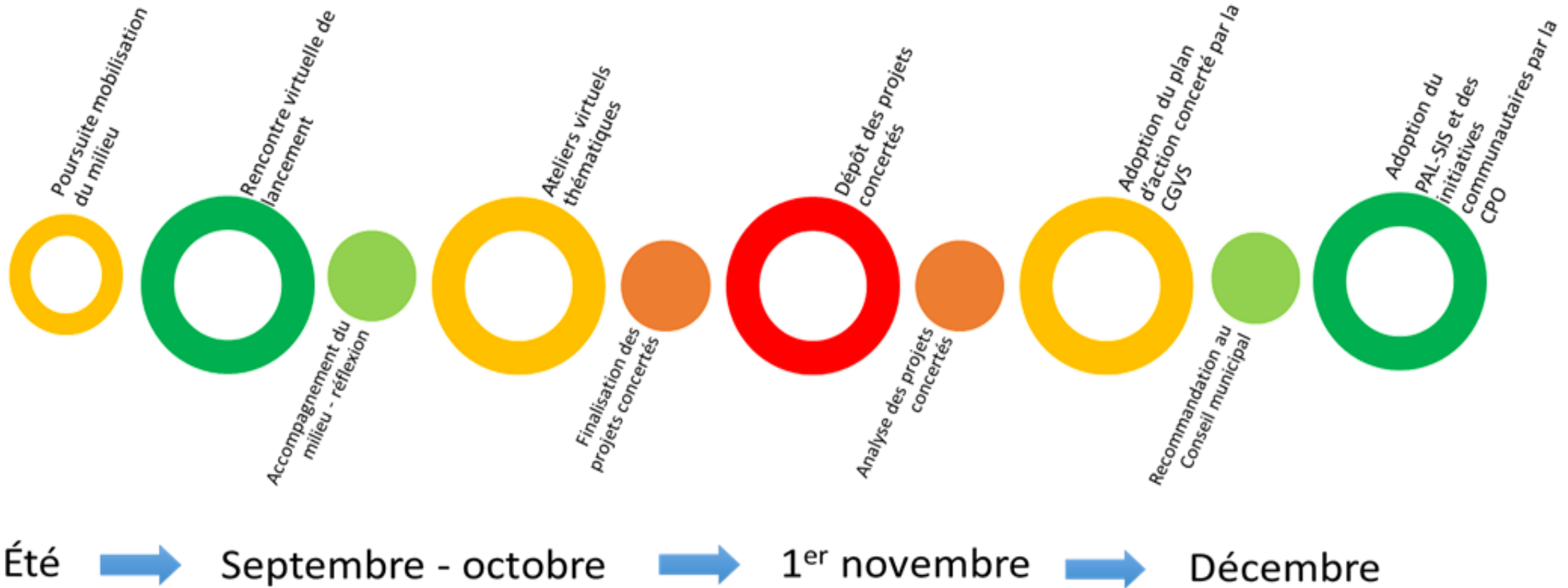
Orientations et objectifs stratégiques locaux

Orientation 1	1. Favoriser l'inclusion sociale et le développement de l'autonomie des personnes et des communautés en soutenant la participation active des citoyennes et des citoyens face à leur mieux-être et au développement de leur communauté		
Objectifs stratégiques	1.1. Assurer la réponse aux besoins de base des populations en situation de vulnérabilité	1.2. Adapter le soutien et l'accompagnement en fonction des besoins des citoyens vulnérables	
Orientation 2	2. Soutenir l'action communautaire et les initiatives concertées favorisant la revitalisation des milieux		
Objectifs stratégiques	2.1. Soutenir l'engagement des citoyens afin qu'ils participent au développement de leur milieu	2.2. Développer des communautés résilientes, dynamiques et adaptées	
Orientation 3	3. Mobiliser les forces vives du milieu et soutenir la concertation afin de lutter contre la pauvreté et l'exclusion sociale		
Objectifs stratégiques	3.1. Soutenir les démarches de concertation intersectorielle, de planification et d'intervention dans une vision d'action intégrée	3.2. Développer des outils de communication et de sensibilisation	3.3. Développer des mécanismes de transfert de connaissances et réseautage

https://www.gatineau.ca/docs/guichet_municipal/comites_commissions_conseils/commission_gatineau_ville_sante/appele_initiatives_sociales_mesure_11/plan_action_local_solidarite_inclusion_sociale_gatineau_orientations_objectifs_strategiques_fr-CA.pdf



Démarche d'identification d'actions collectives du PAL-SIS



Principes directeurs et approche de mobilisation



Les principes liés au PAL-SIS

- Agir de manière à briser le cycle de la pauvreté
- Miser sur les zones d'influence et de contrôle
- Orienter les interventions sur les droits sociaux
- Favoriser l'empowerment (pouvoir d'agir) individuel et collectif



Les incontournables du PAL-SIS

Nous voulons un plan d'action qui modifie nos façons de faire à 3 niveaux :

- 1) Façon de fonctionner
- 2) Façon de planifier
- 3) Façon d'inclure les citoyens / les personnes visées par l'intervention



Les incontournables du PAL-SIS

1) Façon de fonctionner :

- Soit le fruit d'une mobilisation
- Soit développé en concertation intersectorielle à chaque étape / « écosystème » des acteurs
- Amène un changement de la dynamique : en silos vs réseautage
- Soit développé en co-construction



Les incontournables du PAL-SIS

2) Façon de planifier :

- Soutient des actions structurantes tout en offrant des réponses immédiates
- S'assure de la pérennité de nos actions
- Favorise la complémentarité de nos actions avec les autres plans
- Soutient l'action communautaire concertée



Les incontournables du PAL-SIS

3) Façon d'inclure les citoyens / les personnes visées par l'intervention :

- Favorise l'engagement et la participation des personnes concernées tout au long du processus (incluant l'identification des changements souhaités)
- S'assure d'inclure de l'accompagnement (des personnes en situation de pauvreté)



Les ateliers thématiques

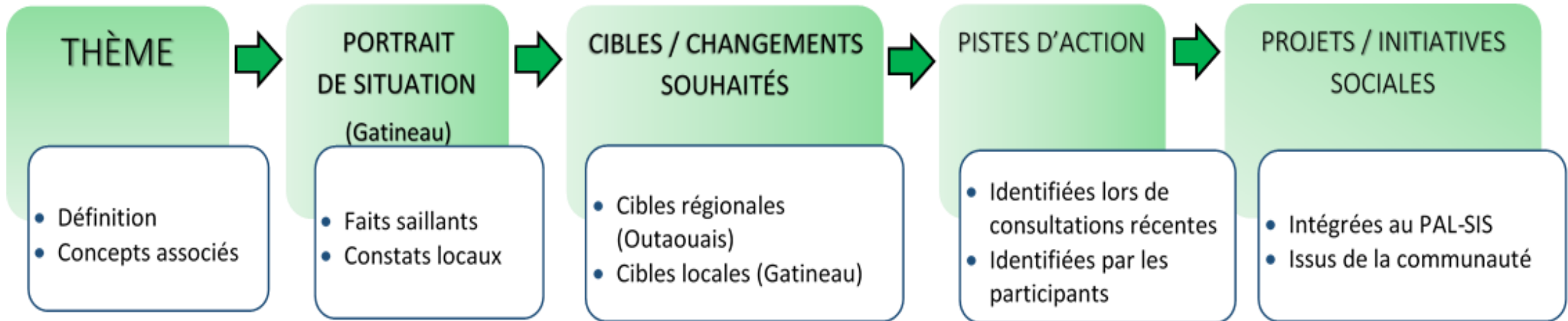
Mercredi 16 septembre 13h30 à 15h30	<u>ATELIER 1</u> Des aliments sains et abordables à proximité
Jeudi 17 septembre 9h30 à 12h00	<u>ATELIER 2</u> Un logement de qualité à prix abordable
Lundi 21 septembre 13h30 à 15h30	<u>ATELIER 3</u> Accessibilité au transport et aux services de proximité
Mercredi 23 septembre 13h30 à 15h30	<u>ATELIER 4</u> Lutte à l'itinérance et inclusion sociale
Jeudi 24 septembre 13h30 à 15h30	<u>ATELIER 5</u> Réussite éducative et persévérance scolaire
Lundi 28 septembre 13h30 à 16h00	<u>ATELIER 6</u> Actions transversales (qui touchent plusieurs thématiques), orientations et objectifs stratégiques locaux

Inscription obligatoire à compter du 11 septembre 2020



Démarche d'élaboration collective du PAL-SIS

Déroulement des ateliers – fiches thématiques



Présentation
en plénière

Validation et bonification
en plénière

Discussion
en sous-groupes :
équipes-projets



Fiche - projet

DE PISTES D' ACTIONS À PROJETS

- Transformer les pistes d'actions en une ébauche de projet à intégrer au PAL-SIS (fiche de projet)
- Les fiches-projets seront ensuite présentées en plénière et pourront être bonifiées
- Priorisation collective : vote indicatif
- Après le dernier atelier, l'ensemble des fiches-projets seront transmises aux participants afin qu'ils les placent en ordre de priorité (sous forme de sondage de type Survey Monkey)
- Les résultats de ce sondage seront considérés dans l'analyse des projets

QUOI?	
Quelle est la piste d'action sur laquelle nous souhaitons travailler?	
COMMENT? Moyens (comment mettre en place cette action)	
AUPRÈS DE QUI? (participants visés)	
OÙ? Territoire visé	
AVEC QUI? Parties prenantes	
<u>Partenaires engagés</u>	<u>Partenaires à mobiliser</u>
1.	1.
2.	2.
3.	3.
4.	4.
5.	5.
COMBIEN? Estimation du budget requis	
	\$
• Budget total	_____ \$
• \$ demandé au FQIS	_____ \$
• Autres bailleurs de fonds potentiels	
NOM (provisoire) du projet	
PORTEUR (qui dépose la demande de projet au nom des partenaires engagés)	
Nom :	
Organisme :	
Adresse courriel :	



Initiatives sociales ou initiatives communautaires

Initiatives sociales intégrées au PAL-SIS	Initiatives communautaires
<ul style="list-style-type: none">• Projet porté par une concertation, ayant un impact sur plusieurs secteurs de la Ville• Projet structurant, visant une ou plusieurs priorités• Projet permettant d'agir sur plusieurs facteurs liés à la pauvreté	<ul style="list-style-type: none">• Projet porté par un organisme ou une concertation sectorielle• Projet ayant un impact sur un quartier ou un secteur précis• Projet visant une seule priorité



Projets structurants

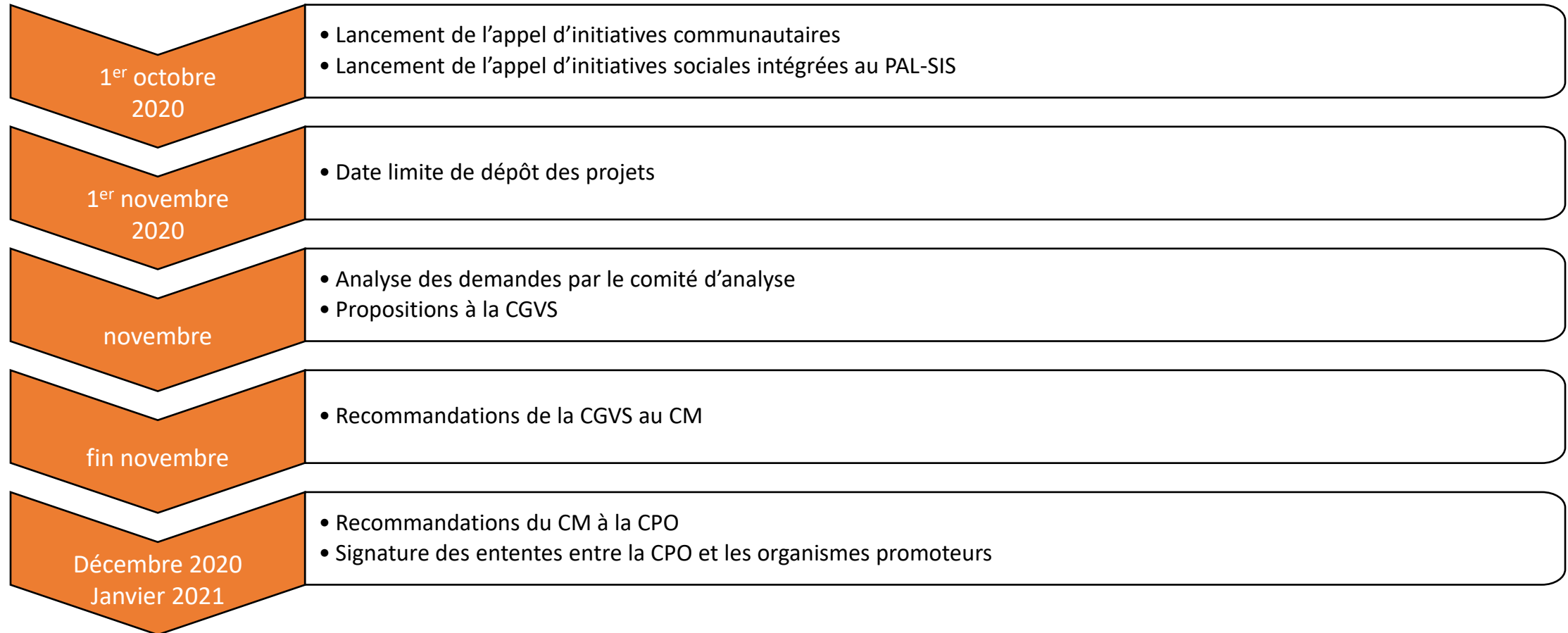
Caractéristiques

- Le projet fait place à la pérennité
- Le projet a un effet multiplicateur
- Le projet démontre un potentiel d'impact positif réel et continu sur le développement
- Le projet favorise la concertation, le partenariat et l'engagement de tous les acteurs concernés et ce, en amont, en continu et en aval de sa réalisation



Appel d'initiatives sociales

Cheminement des demandes



Démarche d'élaboration collective du PAL-SIS

Montants disponibles

Projets \ Montants	TOTAL 2018-2023	OCTROYÉ 2018-2020	RÉSIDUEL 2021-2023
Communautaires	750 000 \$	409 342 \$	340 658 \$
Intégrés au PAL-SIS	900 000 \$	25 000 \$	875 000 \$
TOTAL	1 650 000 \$	434 342 \$	1 215 658 \$



Période de questions et commentaires



Mot de la fin

Merci de votre participation !



Pour plus d'information

Julie Sénéchal

Coordonnatrice de projets en développement des communautés
Planification et développement des communautés

Service des loisirs, des sports et du développement des communautés
Centre de services de Gatineau, 6^e étage

Téléphone : 819 243-2345, poste 2394

Courriels : senechal.julie@gatineau.ca
pagieps@gatineau.ca

